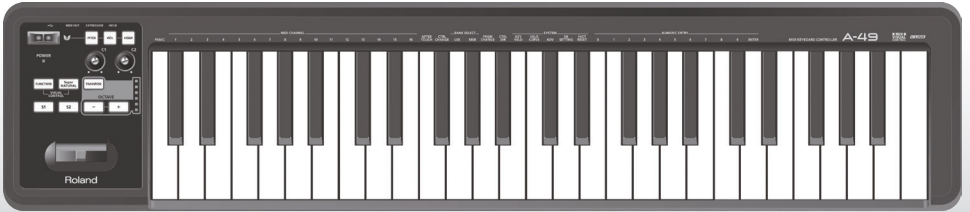


Roland



A-49

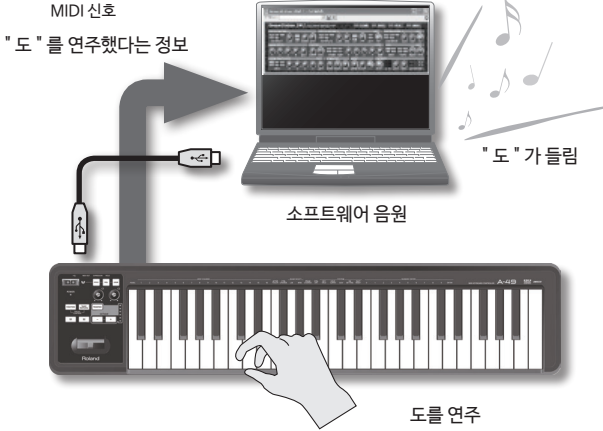
MIDI KEYBOARD CONTROLLER

취급설명서

 코스모스악기
COSMOS CORPORATION

MIDI란 ?

MIDI (미디) 는 전자악기나 PC 에서 연주정보를 교환하는 세계공통규격입니다 .
예를들어 아래 그림에서 A-49 의 "도" 음을 연주하면 MIDI 신호가 컴퓨터의
소프트웨어 음원에 전달되어 소프트웨어 악기에서 "도" 의 소리가 들립니다 .



이와 같이 , MIDI 는 "도" 의 음과 힘 연주 , 악기의 소리를 바이올린으로 개조 , 음량을 크게 / 작게 ,
소리의 높이 (피치) 를 높이거나 낮게 하는 등의 연주정보를 다른 악기로 전달합니다 . 즉 ,
MIDI 는 "악기의 언어" 입니다 .

MIDI 연주는 신호 뿐이므로 소리 내기 위해서는 소프트웨어 음원 등의 MIDI 음원이 필요합니다 . 세계의
소프트웨어 악기와 DAW (Digital Audio Workstation) 소프트웨어가 MIDI 에 대응하고 있습니다 .

메모

DAW 소프트웨어는 SONAR 등 음악 제작 소프트웨어입니다 .

주의 !

드라이버 설치 (P.13) 시 A-49 을 PC 에 연결하지 마십시오 .

이 기기를 제대로 사용하기 위해 사용전에 " 안전상 주의사항 " (P.3) 과 " 사용상 주의사항 " (P.4) 을 잘
읽어 보시기 바랍니다 . 또한 이 기기의 뛰어난 기능을 충분히 이해하기 위해서 , 취급 설명서를 잘 읽어
보시기 바랍니다 . 취급 설명서는 필요 시 곧바로 볼 수 있도록하십시오 .

안전상 주의사항

화재 · 감전 · 상해를 방지하려면

⚠ 경고와 ⚠ 주의의 의미에 대하여






 경고	취급을 잘못했을 경우, 사용자가 사망 또는 중상을 입을 가능성이 예상되는 내용을 나타냅니다.
 주의	취급을 잘못한 경우, 사용자가 상해를 입을 위험이 예상되는 경우 및 물적 손해 만의 발생이 예상되는 내용을 나타냅니다. ※ 물적 손해 란 가옥 가재 및 가축 · 애완동물 등에 관련된 손해를 나타냅니다.

그림 기호의 예

	△ 주의 (위험, 경고를 포함)를 나타냅니다. 구체적 주인의 내용은 △ 속에 그려져 있습니다. 왼쪽 그림의 경우는 "일반적인 주의, 경고, 위험"을 나타냅니다.
	⊘ 금지 (해서는 안되는 것)를 나타냅니다. 구체적인 금지 내용은 ⊘ 속에 그려져 있습니다. 왼쪽 그림의 경우, "분해 금지"를 나타냅니다.
	●은 강제 (반드시하는 것)를 나타냅니다. 구체적인 강제 내용은 ● 속에 그려져 있습니다. 왼쪽 그림의 경우, "전원 플러그를 콘센트에서 뺄 것"을 나타냅니다.

다음 지시 사항을 반드시 지켜주십시오

⚠ 경고

분해, 개조하지 마십시오

제품을 분해하거나 개조하지 마십시오.



개인이 수리나 부품 교환을하지 마십시오.

수리 / 부품 교환 등 취급 설명서에 적혀있지 않은 것은 절대로하지 마십시오. 반드시 구입처 또는 롤랜드 고객 상담 센터에 상담하십시오



다음과 같은 장소에서 사용하거나 보관하지 마십시오.

다음과 같은 장소에 설치하지 마십시오.

- 온도가 너무 높은 곳 (직사광선이 닿는 장소, 난방기구 근처, 발열 장비 위 등)
- 물 근처 (욕실, 세면대, 젖은 바닥 등) 이나 습도가 높은 장소
- 김이나 그을음이 생기는 장소
- 염해의 우려가있는 장소
- 비에 젖는 장소
- 모래나 먼지가 많은 장소
- 진동이나 흔들림이 많은 장소



⚠ 경고

불안정한 장소에 설치하지 마십시오.

기기를 흔들리는 받침대 위나 기울어진 위치에 설치하지 마십시오. 반드시 안정된 평평한 곳에 설치하십시오.



이물질이나 액체를 넣지 마십시오.

액체가 들어있는 용기를 두지 마십시오. 본 기기에 이물질 (부식성, 동전, 철사 등) 이나 액체 (물, 주스 등) 을 절대로 넣지 마십시오. 또한 이 기기 위에 액체가 담긴 용기를 올려 놓지 마십시오. 쇼트나 오작동 등 고장이 될 수 있습니다.



이상이나 고장이 생겼을 때는 전원을 끄십시오.

다음과 같은 경우에는 즉시 USB 케이블을 분리하고 구입처 또는 롤랜드 고객 센터에 수리를 의뢰하십시오.

- 연기가 나거나 이상한 냄새가 날 때
- 이물질이 내부에 들어가거나 액체가 흘러갈 때
- 기기가 (비 등) 젖은 경우
- 기기에 이상이나 고장이 생겼을 때



사용상 주의사항

⚠ 경고

어린이의 취급에 주의하세요 .

어린이가 있는 장소에서 사용하는 경우 어린이의 취급이나 장난에 주의하십시오 . 반드시 어른이 감시 / 지도하십시오 .



떨어뜨리거나 강한 충격을 가하지 마십시오 .

본 기기를 떨어뜨리거나 강한 충격을 주지 마십시오 .



CD-ROM 을 오디오 CD 플레이어에서 재생하지 마십시오 .

CD-ROM 을 일반 오디오 CD 플레이어에서 재생하지 마십시오 . 큰 소리에 의해 귀를 다치거나 스피커가 손상 될 우려가 있습니다 .



⚠ 주의

코드나 케이블이 영키지 않도록 배선하십시오 .

연결 코드와 케이블은 영키지 않게하십시오 . 특히 코드나 케이블 류는 어린이의 손이 닿지 않도록 합니다 .



기기 위에 올라가거나 무거운 물건을 올려 놓지 마십시오 .

기기 위에 올려서거나 무거운 물건을 올려 놓지 마십시오 .



이동할 때 모든 연결을 해제하십시오 .

기기를 이동할 때는 외부 기기와의 연결을 해제하십시오 .



사용상 주의사항

전원에 대하여

- 연결할 때는 오동작이나 고장을 방지하기 위해 모든 장치의 전원을 끄십시오 .

설치하려면

- 컴퓨터를 TV 나 라디오 근처에서 작동하면 TV 화면에 얼룩이 나타나거나 라디오에서 잡음이 날 수 있습니다 . 이 경우 , 본 기기를 멀리 사용하십시오 .
- 직사 광선이 닿는 장소나 발열하는 기기의 근처 , 밀폐된 차 내부 등에 방치하지 마십시오 . 변형 , 변색하는 경우가 있습니다 .
- 극단적으로 온 , 습도가 다른 장소로 이동하면 내부에 물방울이 붙을 (결로) 수 있습니다 .
- 그대로 사용하면 고장의 원인이 됩니다 . 수시간 동안 방치하여 결로가 없어지고 나서 사용하십시오 .
- 건반 위에 물건을 두지 마십시오 . 소리나지 않는 등 고장의 원인이 됩니다 .

- 설치 조건 (설치면의 재질 , 온도 등) 에 따라 본 기기의 고무 다리가 설치한 받침대 등의 표면을 변색 또는 변질 시킬 수 있습니다 . 고무다리 아래에 펠트 등의 천을 깔면 , 안심하고 사용하실 수 있습니다 . 이 경우 기기가 미끄러져 움직이지 않는 것을 확인하고 나서 사용해주세요 .
- 본 기기 위에 물이 담긴 용기 , 살충제 , 향수 , 주류 , 매니큐어 , 스프레이 캔 등을 두지 마십시오 . 또한 표면에 묻은 액체는 즉시 마른 천으로 닦아주십시오 .

청소에 대해

- 보통의 청소는 부드러운 천으로 마른걸레질 하거나 물을 짝 짝 천으로 더러움을 닦아내주세요 . 더러움이 심한 경우는 중성 세제를 묻힌 천으로 얼룩을 닦아낸 후 부드러운 천으로 닦아주십시오 .
- 변색이나 변형의 원인이되는 벤젠 , 신나 , 알코올 류는 사용하지 마십시오 .

수리에 대해

- 고객이 본 제품을 분해, 개조시킨 경우 이후의 성능에 대해 보장할 수 없습니다. 또한 수리를 거절하는 경우도 있습니다.
- 수리 보내시면 초기화됩니다. 잃어버린 기록 내용의 복구에 대해서는 보상하지 않사오니 양해 바랍니다.
- 당사는 본 제품의 보수용 성능부품 (제품의 기능을 유지하기 위해 필요한 부품) 을 제조 중단 후 6 년간 보유하고 있습니다.
- 이 부품보유기간을 수리 가능 기간으로 간주합니다. 또한 보존 기간이 지난 후에도 고장 부위에 따라서 수리가 가능한 경우가 있으므로 구입처 또는 롤랜드 고객 상담 센터에 문의하십시오.
- 동봉된 CD-ROM 이나 DVD-ROM 를 개봉하기 전에 반드시 "사용허락 계약서" 를 읽어주세요. CD-ROM 이나 DVD-ROM 를 개봉한 시점에서 사용권 계약에 기재된 사항을 승낙한 것입니다.
- MMP (Moore Microprocessor Portfolio) 는 마이크로 프로세서 아키텍처에 대한 TPL (Technology Properties Limited) 사의 특허 포트폴리오입니다.
- 당사는 TPL 사부터 라이선스를 얻고 있습니다.
- 이 책에서는 Microsoft Corporation 의 지침에 따라 화면 사진을 사용하고 있습니다.

기타 주의사항

- 메모리된 내용은 기기의 고장이나 잘못된 조작 등에 의해 손실될 수 있습니다. 잃어버린 메모리 내용의 복구에 대해서 보상하지 않사오니 양해바랍니다.
- 고장의 원인이 되므로, 버튼, 노브, 입출력 단자 등에 무리한 힘을 가하지 마십시오.
- 케이블을 분리할 때는 단락과 단선을 방지하려면 플러그 부분을 잡고 분리하십시오.
- 음악을 즐길 경우, 주위에 폐를 끼치지 않도록 음량에 주의하십시오.
- 수송, 이사를 할 때 기기가 들어있던 상자와 완충재, 또는 동등품으로 포장하십시오.
- 본 기기가 들어가 있던 포장상자나 완충재를 폐기할 때는 각 지역의 쓰레기 분리 수거 기준에 따릅니다.
- 익스프레스 페달은 반드시 지정된 것 (별매: EV-5, EV-7) 를 사용하십시오. 타사 제품을 연결하면 본체의 고장의 원인이 될 수 있습니다.
- D 빔 컨트롤러의 범위는 강한 직사광선 아래에서는 극단적으로 작아져 버립니다. 야외에서 D 빔 컨트롤러를 사용할 때는 주의하시기 바랍니다.
- Roland, SuperNATURAL 는 일본 및 기타 국가에서 롤랜드 주식회사의 상표 또는 등록 상표입니다.
- Cakewalk 는 미국 Cakewalk, Inc. 의 미국 등록 상표입니다.
- SONAR 는 미국 Cakewalk, Inc. 의 상표입니다.
- MIDI 는 사단법인음악전자사업협회 (AMEI) 의 등록 상표입니다.
- 문서 내 기재된 회사명 및 제품명은 해당 소유자의 등록 상표 또는 상표입니다.

CD/DVD 취급에 대해

- 디스크의 뒷면 (신호면) 을 만지거나 상처를 내지 마십시오. 데이터 읽기가 잘 되지않을 수 있습니다. 디스크의 더러움을 닦을 경우는, 시판의 전용 클리너를 사용하십시오.

저작권 / 라이선스 / 상표에 대해

© 2012 롤랜드 주식회사

본서의 일부 또는 전부를 무단으로 복사, 전재하는 것을 금지합니다.

사용 방법 조건표

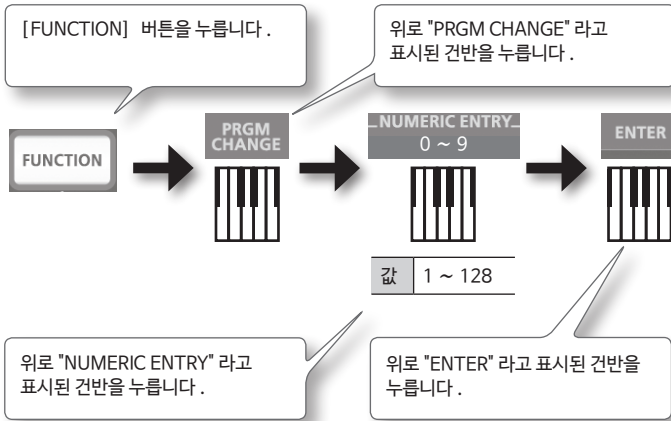
연주하기	동작모드전환 (PLAY/FUNCTION/SuperNATURAL/MIDI Visual Control)	P.22
	MIDI 송신채널 설정 (MIDI CHANNEL)	P.26
	음색을 정렬 (S1) [S2] 버튼)	P.26
	연주	—
	옥타브 쉬프트, 트랜스포즈	P.28
	피치 벤드, 모듈레이션	P.29
	· D 밌	P.30
	· [C1] [C2] 노브	P.30
	홀드, 익스프레션	P.32
	· 애프터터치	P.33
	그치지 않는 소리를 중지	P.33
	SuperNATURAL 악기를 연주	P.24
	MIDI Visual Control 대응의 영상 기기를 컨트롤하기	P.25
A-49 의 설정을 변경	벨로시티 커브를 바꾸기 (VELO CURVE)	P.35
	누른 키의 벨로시티 값 설정 (KEY VELO)	P.36
	노브, 버튼, 단자에 기능을 할당 정렬	P.37
	SuperNATURAL 모드에서 [C2] 노브의 기능을 전환 (SN SETTING)	P.36
	노브, D 밌 컨트롤러, 버튼, 페달의 값이 커지는 방향 변경 (CTRL DIR)	P.40
	사용할 드라이버를 오리지널이나 OS 표준으로 전환	P.40
	공장 출하 상태로 복원 (FACT RESET)	P.41

목차

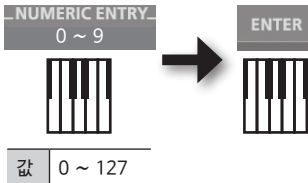
안전상 주의사항	3
사용상 주의사항	4
사용방법 조건표	6
패키지 내용	9
각 부 명칭 및 기능	10
패널	10
후면 패널	12
드라이버 설치	13
소리가 나는 것을 확인	19
SONAR 플러그인 신디 확인 (Windows)	19
GarageBand 에서 확인 (Mac OS X)	20
MIDI 흐름	21
동작모드에 대해	22
동작모드 전환	22
PLAY 모드	22
FUNCTION 모드	23
SuperNATURAL 모드	24
MIDI Visual Control 모드	25
연주	26
MIDI 송신채널 설정 (MIDI CHANNEL)	26
음색 변경	26
건반의 음높이 변경	28
레버로 소리에 효과주기	29
D 빔으로 소리에 효과주기	30
노브로 소리에 효과주기	31
페달로 소리에 효과주기	32
애프터터치로 소리에 변화주기	33
멈추지 않는 소리를 중지 (PANIC)	33

A-49 의 설정변경	34
벨로시티 커브 설정 (VELO CURVE)	35
누른 키의 벨로시티 값 설정 (KEY VELO)	36
SuperNATURAL 모드에서 [C2] 노브의 기능 전환 (SN SETTING)	36
노브, 버튼, 단자에 기능을 할당 정렬	37
프로그램 체인지 메시지를 할당 (PRGM CHANGE)	37
애프터 터치 할당	37
컨트롤 체인지 넘버 (CC#) 를 할당	38
노브, D 빔 콘트롤러, 버튼, 페달의 값이 커지는 방향 변경 (CTRL DIR)	40
사용 드라이버를 오리지널 또는 OS 표준으로 전환	40
공장출하시 상태로 복원 (FACT RESET)	41
고장이라고 생각되면 ?	42
드라이버를 설치할 때 문제	42
본 제품을 사용할 때의 문제	43
문제를 해결 시 컴퓨터의 설정 방법	46
드라이버 서명 옵션 설정 (Windows XP)	46
전원 관리 설정	46
드라이버 다시 설치	48
드라이버 제거	48
MIDI 의 부하를 가법게 하기 (Windows)	49
주요 사양	50
색인	51

순서 설명 그림



NUMERIC ENTRY 누르는 순서대로 입력되는 값의 관계



NUMERIC ENTRY 누르는 순서	입력되는 값
6.4.ENTER	64
1.2.7.ENTER	127
1.2.8.ENTER	28
9.3.5.7.ENTER	57

※ 범위를 벗어난 값을 누를 때 ENTER 를 누르면 이전 두 값이 적용됩니다 .

아이콘 설명

아이콘	설명
	[C1] [C2] 노브를 돌린다 .
	홀드 페달을 밟는다 .
	익스프레션 페달을 밟는다 .

패키지 내용

패키지를 열면 먼저 모든 내용이 있는지 확인하십시오. 빠진 경우, 구입한 대리점에 문의하십시오.

□ A-49



□ A-Series Keyboard CD-ROM

USB 드라이버와 사용설명서의 PDF가 있습니다.

□ Cakewalk SONAR LE DVD-ROM Windows

PC에서 재생 및 녹음을 위한 DAW 소프트웨어입니다.

SONAR LE의 사용방법, 사용자 등록 및 레지스트레이션 코드의 취득 내용은 설치 안내서 (DVD-ROM에 첨부) 및 소프트웨어의 도움말을 참조하십시오.

※ 디스크 밀면 (신호면)을 만지거나 상처를 내거나하지 마십시오. 데이터의 읽기가 잘못될 수 있습니다. 디스크의 얼룩은 상용 클리너로 청소하십시오.

※ Mac OS X용 DAW 소프트웨어는 별도로 준비하십시오.

□ Cakewalk SONAR LE 설치 안내서 Windows

Cakewalk SONAR LE DVD-ROM에 있는 소프트웨어의 설치 방법 및 사용자 등록 방법 등이 기재되어 있습니다.

소정의 방법으로 사용자 등록 및 레지스트레이션 코드를 얻을 수 없는 경우 설치 후 30일을 넘으면 사용할 수 없습니다.

□ USB 케이블

USB 케이블 PC의 USB 단자와 A-49를 연결하기 위한 케이블입니다.

※ USB 케이블은 포함된 것을 사용해주세요. 파손이나 분실에 의해 USB 케이블이 필요한 경우는 권말에 나와 있는 "롤랜드 고객센터"로 상담해주시십시오.

■ 취급 설명서

입니다. 언제든지 참조할 수 있도록 하십시오.

□ 보증서

A-49 본체의 보증서입니다.

보증기간 내에 A-49의 수리를 받을 때 필요합니다. 기재 사항을 확인하신 후 소중히 보관하십시오.

각 부 명칭 및 기능

패널

D 빔 (P.10)

D 빔 컨트롤러

손으로 가려 소리에 다양한 효과를 적용합니다.

[PITCH] 버튼

ON 하면 D 빔 컨트롤러에서 피치를 조절할 수 있습니다.

[VOL] 버튼

ON 하면 D 빔 컨트롤러로 볼륨을 조절할 수 있습니다.

[ASSIGN] 버튼

ON 하면 D 빔 컨트롤러에 할당된 기능을 사용할 수 있습니다.
(초기값 : 애프터 터치)

POWER 인디케이터

A-49 와 컴퓨터가 USB 연결되면 점등합니다.

[C1] [C2] 노브

노브를 돌리면 할당된 기능을 사용할 수 있습니다 (P.31).

[FUNCTION] 버튼

이 버튼을 눌러 점등시켜, 건반을 눌러 MIDI 채널을 변경하거나 프로그램 체인지를 변경할 수 있습니다 (P.23).

[SuperNATURAL] 버튼

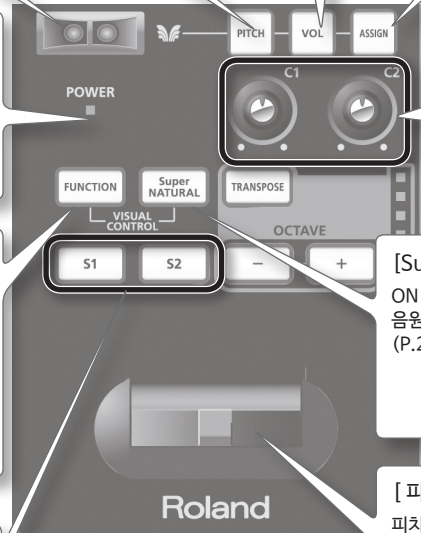
ON 하면 연결한 SuperNATURAL 음원을 컨트롤할 수 있습니다 (P.24).

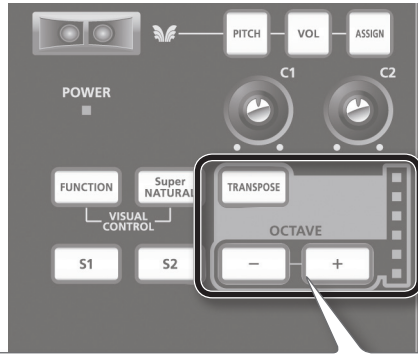
[S1] [S2] 버튼

버튼을 누르면 약기의 음색을 바꿀 수 있습니다.

[피치 밴드 / 모듈레이션] 레버

피치 (음정) 을 변화 시키거나 비브라토를 적용합니다 (P.29).





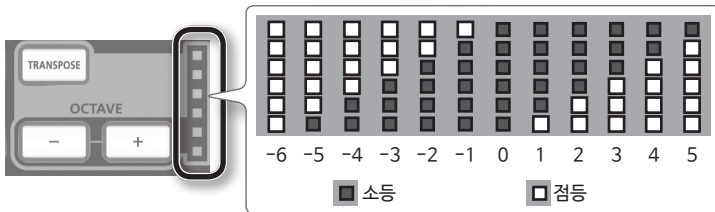
[TRANSPOSE] 버튼 .OCTAVE / TRANSPOSE 인디케이터 .[+][-] 버튼

PLAY 모드 (P.22) 일 때 , [TRANSPOSE] 버튼을 누르면 OCTAVE/TRANSPOSE 인디케이터 와 [+] [-] 버튼의 기능이 전환됩니다 .

TRANSPOSE] 버튼이 켜져 있을 때 트랜스포즈는 활성화 OFF 하면 해제됩니다 .

버튼	기능	OCTAVE / TRANSPOSE 인디케이터
[+][-] 버튼	옥타브 (P.28) 의 값을 변경	옥타브 값을 표시
[TRANSPOSE] + [+][-] 버튼	트랜스포즈 (P.28) 의 값을 변경	트랜스포즈 값을 표시

OCTAVE / TRANSPOSE 인디케이터 표시 및 값



후면 패널

HOLD 단자

페달 스위치 (별매 : DP-2, DP-10) 를 연결하고, 홀드 페달로 사용합니다. (P.32)

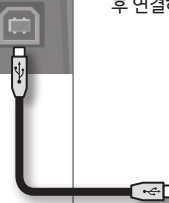


HOLD EXPRESSION MIDI OUT USB COMPUTER

USB COMPUTER 단자

A-49 과 PC 를 USB 케이블로 연결합니다.

※ 컴퓨터에 드라이버를 설치한 후 연결하십시오. (P.13)



EXPRESSION 단자

익스프레션 페달 (별매 :EV-5, EV-7) 를 연결하고, 다양한 파라미터나 기능을 제어할 수 있습니다 (P.32).

※ 익스프레션 페달은 반드시 지정된 것 (별매 : EV-5, EV-7) 를 사용하십시오. 타사 제품을 연결하면 본체의 고장의 원인이 될 수 있습니다.



MIDI OUT 단자

다른 MIDI 기기의 MIDI IN 단자와 연결하여 MIDI 메시지를 보냅니다.



※ 다른기와 연결할 때 오동작이나 고장을 방지하기 위해 반드시 모든 기기의 음량을 줄이고 모든 장치의 전원을 끄십시오.

드라이버 설치

Windows

Mac OS X

주의 !

지시가 있을 때 까지 A-49 을 PC 에 연결하지 마십시오 .

드라이버는 PC 와 A-49 이 연결되어 있을 때 , 컴퓨터에 응용 프로그램 소프트웨어와 A-49 사이에서 데이터를 교환하는 소프트웨어입니다 .

1. A-49 을 연결하지 않은 상태에서 컴퓨터를 시작합니다 .
USB 키보드 및 마우스를 뺀 모든 USB 케이블을 분리하십시오 .

Windows

PC 의 관리자 권한을 가진 사용자로 로그인합니다 .

2. 실행중인 모든 소프트웨어를 종료합니다 .
3. 제공된 CD-ROM 을 DVD-ROM 드라이브에 넣습니다 .

Windows 7 / Windows Vista

자동 실행 대화 상자가 표시된 경우 폴더를 열고 파일 보기를 클릭합니다 .

4. 제공된 CD-ROM 에 다음 파일을 두 번 클릭하여 설치를 시작합니다 .

사용하시는 OS	파일
Windows	[WinDriver] 폴더에서 [Setup]
Mac OS X	[MacDriver] 폴더에서 [A-SeriesKeyboard_USBDriver.mpkg]

최신 OS 대응 상황 드라이버 정보는 롤랜드 홈페이지를 참조하십시오 .
<http://www.roland.com/support/>

Windows 를 사용하시는 분은 14 페이지

Mac OS X 를 사용하시는 분은 16 페이지

Windows

- 5. 사용자 계정 컨트롤 확인 화면이 나타나면 [예] 또는 [계속] 을 클릭합니다 .
- 6. "A-Series Keyboard Driver 를 컴퓨터에 설치합니다 ." 라고 표시되면 다음을 클릭합니다 .
- 7. 다시 다음을 클릭합니다 .

Windows 7 / Windows Vista

보안 대화 상자가 표시되는 경우 설치를 클릭합니다 .

Windows XP

" 소프트웨어 설치 " 대화상자가 표시되면 [계속] 을 클릭하여 설치를 계속합니다 . 계속할 수 없는 경우는 상자의 OK 를 클릭하여 설치를 일단 종료시킵니다 . "드라이버 서명 옵션 설정 (Windows XP)"(P.46) 에 따라 설정을 변경한 후 다시 설치하십시오 .

- 8. " 드라이버를 설치할 준비가 되었습니다 ." 라고 표시되면 A-49 와 PC 를 USB 케이블로 연결합니다 .
 - ※ 주변장치의 볼륨을 줄인 후 USB 케이블을 꽂아 주세요 .
 - ※ 본 제품은 회로 보호를 위해 전원을 켜고 잠시 작동하지 않습니다 .드라이버가 설치 될 때까지 몇 분 시간이 걸릴 수 있습니다

Windows 7 / Windows Vista

다른 메시지가 표시되면 해당 메시지에 따릅니다 . 드라이버가 자동으로 설치됩니다 .

Windows XP

화면 오른쪽 하단에 " 새 하드웨어 발견 " 으로 표시됩니다 .

Windows 7 / Windows Vista

Windows XP

Windows 7 / Windows Vista

9. "인스톨이 완료되었습니다" 라고 표시되면 [닫기] 를 클릭합니다 .

"A-Series Keyboard Driver Setup" 대화 상자가 닫힙니다 .

"시스템 설정 변경" 대화 상자가 표시되는 경우 [예] 를 클릭 . Windows 를 다시 시작합니다 .

19 페이지

Windows XP

9. Windows Update 에 연결할지 여부를 물었을 때 . 아니오 . 지금 연결 안 함을 선택 후 다음을 클릭합니다 .

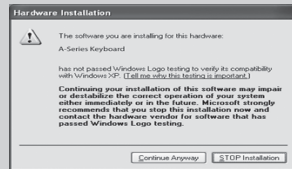


10. [소프트웨어를 자동으로 설치 (권장)] 을 선택 [다음] 을 클릭합니다 .

11. "하드웨어 설치" 대화 상자가 표시되면 [계속] 을 클릭하여 설치를 계속합니다 .

12. "새 하드웨어 검색 마법사 완료" 로 표시되면 마침을 클릭합니다 .

13. "설치가 완료되었습니다." 라고 표시되면 닫기를 클릭합니다 .



"A-Series Keyboard Driver Setup" 대화 상자가 닫힙니다 .

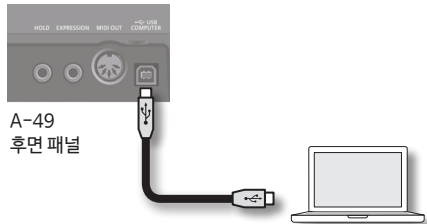
"시스템설정변경" 대화 상자가 표시되면 [예] 를 클릭하여 Windows 를 다시 시작합니다 .

19 페이지

Mac OS X

설치 과정에서 "인증" 대화 또는 "암호를 입력하십시오" 라는 메시지가 나타나면 관리자 암호를 입력하고 [OK] 를 클릭합니다.

5. "A-Series Keyboard Driver 설치 프로그램에 오신 것을 환영합니다" 가 표시되면 [계속] 을 클릭합니다.
6. 설치 위치를 선택하는 화면이 표시될 때 시동 디스크를 클릭하여 선택하고 계속을 클릭합니다.
7. 설치 유형이 표시되면 설치 또는 업그레이드를 클릭합니다.
8. "설치를 계속" 을 클릭합니다.
9. 설치가 완료되면 다시 시작을 클릭하여 Mac 을 다시 시작합니다.
다시 시작하는 데 시간이 걸릴 때가 있습니다.
10. Mac 이 시작되면 A-49 와 Mac 을 USB 케이블로 연결합니다.
※ 주변장치의 불륨을 줄인 후 USB 케이블을 꽂아 주세요.
※ 본 제품은 회로 보호를 위해 전원을 켜고 잠시 작동하지 않습니다.
11. [어플리케이션], [유틸리티] 폴더를 차례로 열고 Audio MIDI 설정을 두 번 클릭합니다.
"Audio MIDI 설정" 대화 상자가 표시됩니다.
12. MIDI 장치 설정 대화 상자를 표시합니다.



OS	조작
Mac OS X v10.6 이후	[윈도우] 메뉴에서 [MIDI 창 보기] 를 선택합니다. ("MIDI 스튜디오" 윈도우가 표시됩니다.)
Mac OS X v10.5 이전	[MIDI 장치] 탭을 클릭합니다.

13. "MIDI 스튜디오" 윈도우 또는 "Audio MIDI 설정" 대화 상자에 [A-Series Keyboard] 가 표시되어 있는지 확인합니다.

[A-Series Keyboard] 가 표시되지 않거나 흐리게 표시되어 있을 때, A-49 가 제대로 인식되지 않은 것입니다. [MIDI 를 다시 스캔] 을 클릭하십시오. 또한 A-49 USB 케이블을 다시 연결하십시오.

14. [장치 추가] 를 두 번 클릭합니다. .

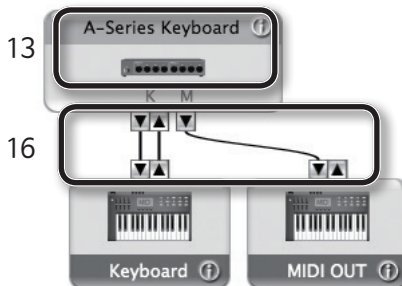
[새 외부장치] 가 2 개 표시됩니다.

15. 추가한 [새 외부장치] 장치 이름을 설정합니다.

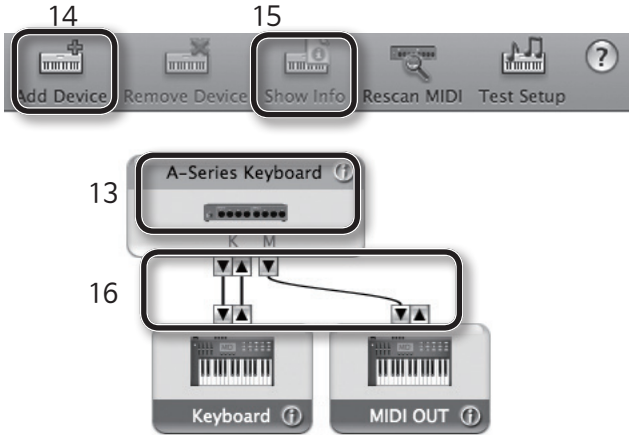
1. . 추가한 새 외부장치를 클릭하여 선택하고 정보 보기를 클릭합니다 .

2. [장치 이름] 입력란에 이름을 입력한 다음 적용을 클릭합니다 .

[새 외부장치]	장치 이름
1 번째	Keyboard
2 번째	MIDI OUT



16. [A-Series Keyboard 및 추가한 새 외부장치] 의 각각의 출력과 입력을 의미 ▼와 ▲를 마우스로 드래그하여 그림과 같이 연결합니다.



17. "MIDI 스튜디오" 윈도우 또는 "Audio MIDI 설정" 대화 상자를 닫고 설정을 종료합니다.

소리가 나는 것을 확인

드라이버를 설치한 후 드라이버가 제대로 설치되었는지 확인합니다.
 여기에서는 Windows 에서 SONAR LE 를
 Mac OS X 에서 GarageBand 를 사용한 예를 소개하고 있습니다.

SONAR 플러그인 신디사이저에서 확인 (Windows)

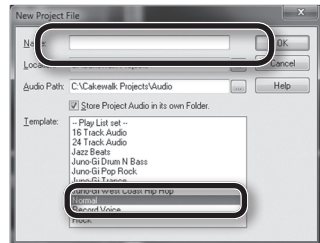
여기에서는 SONAR LE 와 함께 제공되는 플러그인 신디사이저를 사용하는 경우에 대한 설명을 합니다.
 다른 버전에서는 순서와 화면이 다를 수 있습니다.
 SONAR LE 의 설치 및 구성내용은 함께 제공된 SONAR LE 설치 안내서를 참조하십시오.

1. SONAR LE 를 시작합니다.
2. [편집] 메뉴에서 환경설정을 클릭하고 왼쪽메뉴에서 MIDI 에서 [장치 선택] 을 클릭합니다
 MIDI 의 " 입력 / 출력장치 선택 " 대화 상자가 표시됩니다.
3. [입력] 상자와 [출력] 섹션에 다음 MIDI 장치를 선택합니다.

입력장치	출력장치
A-Series Keyboard	A-Series Keyboard MIDI OUT

입출력장치로 A-Series Keyboard 를 선택할 수 없는 경우는 , 어떠한 문제가 발생하고 있을 가능성이 있습니다.
 "본 제품을 사용할 때의 문제 "(P.43) 을 참조하십시오 .

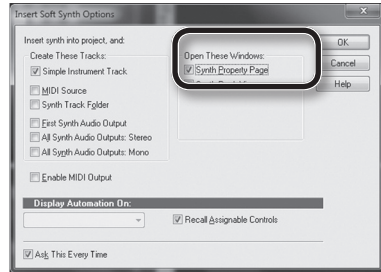
4. [적용] , [닫기] 를 차례로 클릭하여 환경설정 대화 상자를 닫습니다 .
5. [파일] 메뉴에서 [새로 만들기] 를 클릭합니다 .
 "새 프로젝트 만들기 " 대화 상자가 표시됩니다 .
6. "템플릿 "란의 [Normal] 을 선택하고
 " 이름 " 필드에 프로젝트의 이름을 입력하고
 [OK] 를 클릭합니다 .



7. [삽입] 메뉴에서 플러그인 신디사이저 , Square 1 을 차례로 선택합니다 .

드라이버 설치

8. “플러그인 신디사이저 삽입 옵션” 대화 상자에서 “윈도우를 표시”란에서 신디사이저의 속성 페이지에 체크하고 [OK] 를 클릭합니다.
9. A-49 의 건반을 연주합니다.
작업표시줄의 MIDI 모니터가 반응하고 신디사이저의 소리가 나면 A-49 과 PC 가 제대로 연결되어 있습니다.
이제 모든 작업이 끝났습니다.
그러면 “동작모드”(P.22) 을 살펴 봅시다!



GarageBand 에서 확인 (Mac OS X).

GarageBand 는 Apple 의 iLife 에 포함되어 있는 소프트웨어입니다.
여기에서는 GarageBand '11 를 사용하여 설명하고 있습니다.
다른 버전에서는 순서와 화면이 다를 수 있습니다.

1. 응용 프로그램 폴더에서 GarageBand 를 두 번 클릭합니다 .
2. GarageBand 가 시작되면 파일 메뉴에서 새로 만들기를 클릭합니다 .
3. " 새 프로젝트 " 의 작성 화면에서 이름을 붙이고 만들기를 클릭합니다 .
4. A-49 의 건반을 연주합니다 .
GarageBand 의 트랙에 설정되어 있는 Grand Piano 소리가 나면 A-49 과 PC 가 제대로 연결되어 있습니다 .
이제 모든 작업이 끝났습니다 . 그러면 “동작모드”(P.22) 을 살펴 봅시다

소리가 나지 않을 때

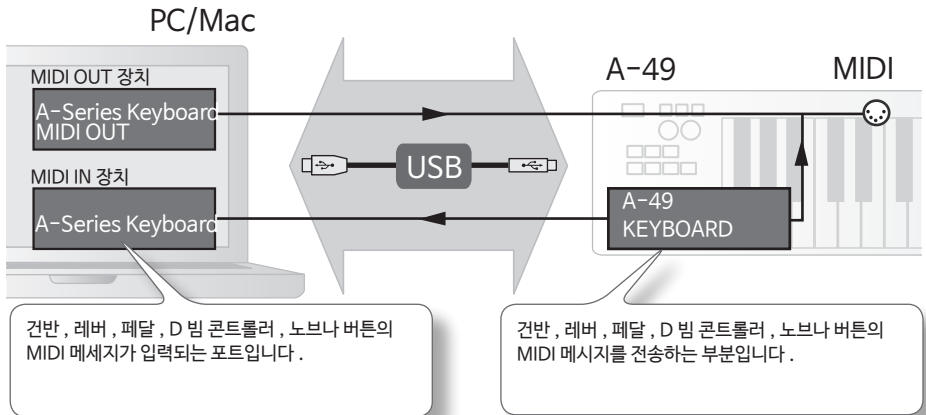
- [GarageBand] 메뉴에서 환경설정을 클릭합니다. 오디오 /MIDI 탭의 "MIDI 상태" 에 MIDI 입력이 감지되지 않으면 문제가 발생하고 있을 가능성이 있습니다.
"본 제품을 사용할 때의 문제"(P.43) 을 참조하십시오.
- 시스템 환경설정에서 사운드의 출력 탭을 선택합니다. 컴퓨터의 마스터 볼륨이 줄어져 있거나, 뮤트가되어 있지 않은지 확인합니다. 또한 내장오디오가 선택되어 있는지 확인합니다.
- 헤드폰을 사용하는 경우, 컴퓨터의 헤드폰 단자에 올바르게 연결되어 있는지 확인합니다. 또한 GarageBand 이외의 소프트웨어에서 소리가 나지 않으면 MIDI 및 오디오 입출력 설정이 필요합니다.

MIDI 의 입출력에 관해서는 다음의 설정이 필요합니다.

입력장치	출력장치
A-Series Keyboard	A-Series Keyboard MIDI OUT

MIDI 흐름

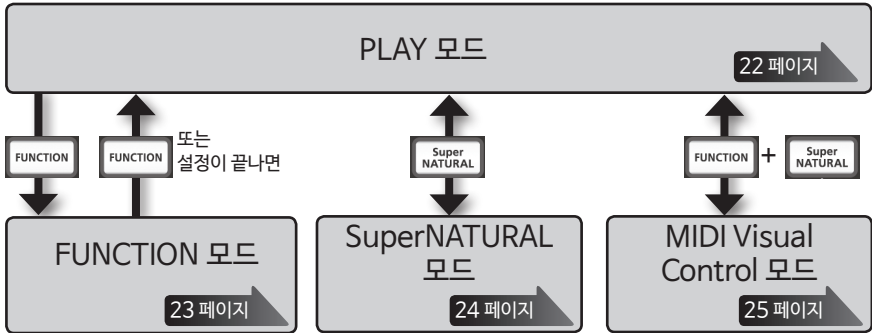
MIDI 신호는 다음과 같이 흐릅니다.



동작모드에 대해

동작모드 전환

A-49 은 4 가지 모드가 있습니다.
전원을 켜면 자동으로 PLAY 모드로 시작합니다.
동작모드는 다음 버튼을 눌러 전환할 수 있습니다.



PLAY 모드

PLAY 모드란 ?

연주용 모드입니다. 건반을 연주하면 MIDI 기기를 소리내도록 노트 메시지가 전송됩니다.
PLAY 모드에서 건반을 연주하면 연결된 음원을 소리낼 수 있을뿐만 아니라 [피치벤드 / 모듈레이션] 레버를 사용하여 발음되는 소리의 피치를 변화시키는 (피치벤드) 비브라토 효과를 추가 (모듈레이션), 옥타브 전환 (옥타브 쉬프트) 등의 기능을 사용할 수 있습니다.

PLAY 모드의 기능

연주	건반, 피치벤드 / 모듈레이션] 레버 [C1] [C2] 노브, [S1] [S2] 버튼, D 빔 컨트롤러, 홀드 • 페달, 익스프레스션 페달을 조작하여 MIDI 메시지를 보냅니다.	P.26
----	--	------

FUNCTION 모드

FUNCTION 모드란 ?

FUNCTION 모드는 특정 제어 메시지를 보내거나 본체를 설정하는 모드입니다.
 FUNCTION 모드에서는 설정하고 싶은 기능을 건반에서 선택합니다 (건반을 연주해도 연주할 수 없습니다).

FUNCTION 모드의 기능

MIDI 송신채널 설정	건반, 피치벤드 / 모듈레이션] 레버 [C1] [C2] 노브, [S1] [S2] 버튼, D 빔 컨트롤러, 홀드 페달, 익스프레스션 페달 송신 채널을 설정	P.26
프로그램 체인지 메시지를 송신	프로그램 체인지 메시지를 보냅니다 .	P.28
뱅크 셀렉트 LSB 를 전송	뱅크를 전환합니다 . 뱅크 셀렉트 LSB (CC # 32) 을 보냅니다 .	P.27
뱅크 셀렉트 MSB 를 송신	뱅크를 전환합니다 . 뱅크 셀렉트 MSB (CC # 00) 을 보냅니다 .	P.27
애프터터치 메시지를 송신	애프터터치 메시지를 보냅니다 .	P.33
리셋 메시지를 송신	작업 중에 연결된 MIDI 음원의 소리가 멈추지 않는 등 소리에 이상 증상이 있는 경우 재설정 메시지 (모든 사운드 꺼짐, 모든 음표 오프 리셋 을 컨트롤러) 를 보내 증상을 회복합니다 .	P.33
건반 설정을 변경	벨로시티 감도와 건반을 연주할 때 출력되는 벨로시티 값을 조정합니다 .	P.35 P.36
노브, 버튼, 페달에 할당하는 기능을 프로그램	[C1] [C2] 노브, [S1] [S2] 버튼, [ASSIGN] 버튼, HOLD 단자, EXPRESSION 단자에 할당하는 기능 (CC #) 를 정렬합니다 .	P.37
노브, D 빔 컨트롤러, 버튼, 페달 노 값이 커지는 방향을 바꾼다	[C1] [C2] 노브, D 빔 컨트롤러, [S1] [S2] 버튼, HOLD 단자, EXPRESSION 단자의 값 커지는 방향을 바꿉니다 .	P.40
SuperNATURAL 모드의 경우 [C2] 노브의 기능을 전환	SuperNATURAL 모드의 경우 [C2] 노브 노 기능을 전환합니다 .	P.36
사용하는 드라이버를 전환	사용하는 드라이버를 오리지널로 할 지 OS 표준으로 할 지 전환합니다 .	P.40
공강출하시설정으로 복원	A-49 의 설정을 공강 출하시 상태로 되돌립니다 .	P.41

SuperNATURAL 모드

SuperNATURAL 모드란 ?

SuperNATURAL 모드는 SuperNATURAL 음원을 컨트롤하는 모드입니다.
A-49 에서 MIDI 케이블로 연결한 SuperNATURAL 음원을 컨트롤 할 수 있습니다.

SuperNATURAL 란 ?



SuperNATURAL 는 Behavior Modeling Technology 에 의해 , 종래의 음원에서는 어려웠던
“자연스럽고 풍부한 표현 ” 을 가능하게 하는 롤랜드 독자적인 음색군 입니다.

Behavior Modeling Technology 란 ?

악기 자체의 모델링에 더해 주법에 따른 각 악기 독특한 행동을 모델링하여 실시간으로
자연스럽고 풍부한 표현을 가능하게 하는 음원 기술입니다.

SuperNATURAL 모드의 기능

버튼 . 노브 등	기능
[PITCH] 버튼	PLAY 모드와 같은 기능입니다 .
[VOL] 버튼	
[ASSIGN] 버튼	범용 컨트롤러 3 (CC # 18)
[FUNCTION] 버튼	사용하지 않습니다 .
[S1] 버튼	범용 컨트롤러 5(CC#80)
[S2] 버튼	범용 컨트롤러 6(CC#81)
[C1] 노브	범용 컨트롤러 1(CC#16)
[C2] 노브	범용 컨트롤러 2(CC#17) SN SETTING (P.36) 의 설정에 따라 범용 컨트롤러 4 (CC # 19) 입니다 .
[피치 벤드/모듈레이션] 레버	PLAY 모드와 동일한 기능입니다 .
[TRANSCOPE] 버튼	
[+][-] 버튼	
HOLD 단자	PLAY 모드에서 사용하는 기능을 사용할 수 있습니다 .
EXPRESSION 단자	

※ 적용되는 효과는 음원에 따라 다릅니다 . 자세한 내용은 해당 음원의 사용설명서를 참조하십시오 .

MIDI Visual Control 모드

MIDI Visual Control 모드란 ?

MIDI Visual Control 모드는 MIDI Visual Control (MVC) 대응의 영상기기를 컨트롤 하는 모드입니다 .

A-49 에서 MIDI 케이블로 연결한 Visual Control 기기의 영상을 컨트롤 할 수 있습니다 .

MIDI Visual Control 모드에서 A-49 의 건반을 연주하면 연주에 맞춰 영상을 컨트롤 할 수 있습니다 .

MIDI Visual Control 란 ?



MIDI Visual Control 은 음악 연주와 영상 표현을 묶기 위해서 , MIDI 규격에 추가된 세계 공통의 권장사양입니다 .

MIDI Visual Control 대응의 영상기와 전자악기를 MIDI 로 연결하여 연주에 맞춰 영상을 컨트롤할 수 있습니다 .

MIDI Visual Control 모드의 기능

버튼 . 노브 등	기능
[PITCH] 버튼	PLAY 모드와 같은 기능입니다 .
[VOL] 버튼	
[ASSIGN] 버튼	어택 타임 (CC#73)
[FUNCTION] 버튼	사용하지 않습니다 .
[S1] 버튼	PLAY 모드에서 사용하는 기능을 사용할 수 있습니다 .
[S2] 버튼	
[C1] 노브	컷오프 (CC#74)
[C2] 노브	레조넌스 (CC#71)
[피치 밴드 / 모듈레이션] 레버	PLAY 모드와 같은 기능입니다 .
[TRANPOSE] 버튼	
[+] [-] 버튼	
HOLD 단자	PLAY 모드에서 사용하는 기능을 사용할 수 있습니다 .
EXPRESSION 단자	

※ 적용되는 효과는 음원에 따라 다릅니다 . 자세한 내용은 해당 음원의 사용설명서를 참조하십시오 .

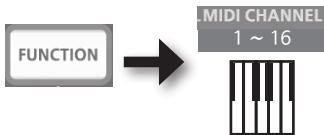
연주

A-49 는 전원을 켜면 자동으로 PLAY 모드로 시작합니다 (P.22).
PLAY 모드에서 건반을 연주하면 MIDI 기기를 주도록 노트 메시지가 전송됩니다.

1. A-49 의 MIDI 전송채널과 MIDI 기기 (소프트웨어) 측의 MIDI 수신 채널을 맞춥니다 (P.26).
2. 음색을 선택합니다 (P.26)
3. 건반을 연주합니다 .
건반을 연주하면 MIDI 메시지가 전송됩니다 .
※ A-49 는 음원이 내장되어 있지 않기 때문에 , A-49 단독으로 MIDI 연주할 수 없습니다 .

MIDI 송신채널 설정 (MIDI CHANNEL)

MIDI 음원에서 소리를 출력하려면 A-49 의 MIDI 전송채널과 MIDI 음원의 MIDI 수신 채널을 맞출 필요가 있습니다 .



메모

외부 MIDI 기기에서 수신하는 채널설정방법은 각각의 사용설명서를 참조하십시오 .

음색 변경

MIDI 음원의 음색을 바꾸려면 프로그램 체인지를 보냅니다 .
[S1] [S2] 버튼을 누르면 프로그램 체인지를 송신할 수있어 음색을 전환할 수 있습니다 .



버튼	기능
[S1] 버튼	프로그램 체인지 넘버를 하나 줄임
[S2] 버튼	프로그램 체인지 넘버를 하나 늘림

※ 프로그램 체인지 넘버의 범위는 1 ~ 128 입니다 .

메모

[S1] [S2] 버튼에 할당된 기능을 변경할 수 있습니다.
자세한 내용은 "노브, 버튼, 단자에 기능을 할당"(P.37) 을 참조하십시오.

다른 बैं크의 음색을 선택하려면 먼저 बैं크 셀렉트를 전송하여 프로그램 체인지를 보냅니다.

※ बैं크 셀렉트를 전송하는 것만으로는 음색이 변경되지 않습니다.

※ बैं크 셀렉트 프로그램 체인지보다 먼저 전송해야 합니다.

뱅크란 ?

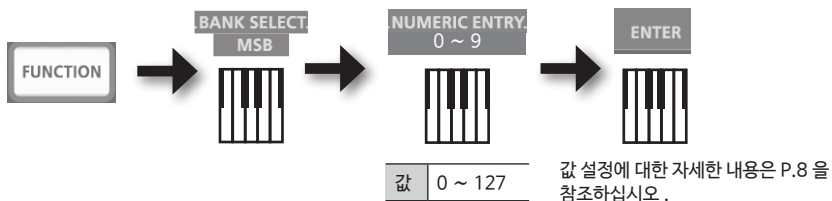
MIDI 음원에서는 많이 있는 음색변화 이외에도 몇 가지 그룹으로 나누어 있습니다.
이것을 그룹 बैं크라고 부릅니다.

프로그램 체인지는 동일한 बैं크의 음색 밖에 선택할 수 없지만 이에 बैं크 셀렉트를 결합하여
변형이 다른 음색을 선택할 수 있게 되어 있습니다.

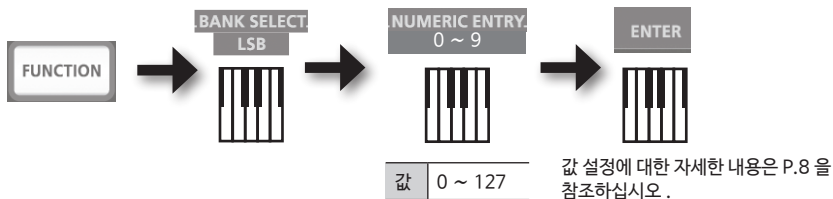
※ बैं크는음색의 배열 방법은 음원에 따라 다릅니다.

※ 자세한 내용은 해당 음원의 사용설명서를 참조하십시오.

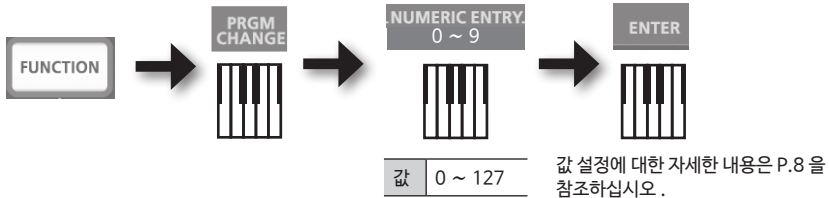
뱅크 셀렉트 MSB 를 송신 (BANK SELECT MSB)



뱅크 셀렉트 LSB 를 송신 (BANK SELECT LSB)



프로그램 체인지 넘버를 송신 (PRGM CHANGE)



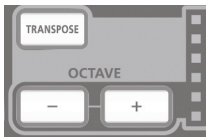
건반의 음높이 변경 .

옥타브 전환 (옥타브 쉬프트)

- [+] [-] 버튼을 눌러 건반의 음표 범위를 늘리거나 줄일 수 있습니다 (옥타브 쉬프트).
- 4 ~ 5 옥타브의 범위에서 값을 설정할 수 있습니다.
- 현재 옥타브 쉬프트 상태에 따라 OCTAVE/TRANSPOSE 표시등이 켜집니다 (P.11).
- [+] 버튼 과 [-] 버튼을 동시에 누르면 0 으로 재설정됩니다 .

음높이 변경 (트랜스포즈)

- [TRANSPOSE] 버튼을 누른 상태에서 [+] [-] 버튼을 누르면 반음 단위로 변경할 수 있습니다 (트랜스포즈)
- 6 ~ 5 사이의 값을 설정할 수 있습니다 .
- 현재 트랜스포즈 상태에 따라 OCTAVE/TRANSPOSE 표시등이 켜집니다 (P.11).
- [TRANSPOSE] 버튼이 켜져있을 때 트랜스포즈는 활성화 해제하면 해제됩니다 .
- [TRANSPOSE] 버튼 , [+] 버튼 과 [-] 버튼을 동시에 누르면 0 으로 재설정됩니다 .



레버로 소리에 효과주기

발음중인 소리의 피치를 변화주기 (피치벤드)

[피치벤드 / 모듈레이션] 레버를 좌우로 움직이면 피치벤드 정보가 전송되고 발음되는 소리 음높이에 미묘한 변화를 더합니다.

※ 피치의 변화 범위 (벤드 범위) 는 음원에서 설정합니다.

발음중인 소리에 변화 주기 (모듈레이션)

[피치벤드 / 모듈레이션] 레버를 반대편으로 넘어뜨리면 모듈레이션 정보 (CC # 01) 가 전송되고 소리에 비브라토 효과가 더해집니다.

※ 얻을 수 있는 음색 변화는 음원쪽 설정에 따라 다릅니다.

메모

건반을 연주하면서 레버를 왼쪽으로 넘어뜨리면 피치가 낮아지고 오른쪽으로 넘어 뜨리면 피치가 올라갑니다.

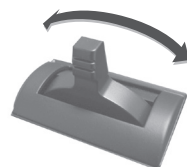
이것을 피치벤드 효과라고 합니다.

또한 레버를 반대편으로 넘어뜨리면 비브라토가 적용됩니다.

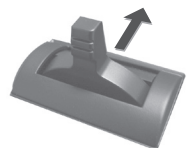
이것을 모듈레이션 효과라고 합니다.

레버를 왼쪽 또는 오른쪽으로 쓰러뜨리면서 반대편으로 누를 때 두 효과를 동시에 얻을 수 있습니다.

※ 피치의 변화 범위 (벤드 범위) 는 음원 쪽에서 설정합니다.



피치 벤드효과



모듈레이션효과

D 빔으로 소리에 효과주기

D 빔 컨트롤러는 손을 가리는 것만으로 사용하는 컨트롤러입니다.
 할당기능을 바꾸고, 소리에 다양한 효과를 적용시킬 수 있습니다.



1. D 빔 [PITCH].[VOL].[ASSIGN] 버튼 중 하나를 눌러 D 빔 컨트롤러를 선택합니다 (버튼점등)

버튼	기능
[PITCH] 버튼	D 빔 컨트롤러에 가린 손의 움직임에 따라 피치 (음정) 이 바뀝니다.
[VOL] 버튼	음량을 바꾸어 연주에 강약을 조정합니다.
[ASSIGN] 버튼	할당 기능을 사용합니다. 초기치 : 애프터 터치 (P.33)

※ 적용되는 효과는 음원에 따라 다릅니다. 자세한 내용은 해당 음원의 사용설명서를 참조하십시오.

메모

ASSIGN 버튼에 할당된 기능을 변경할 수 있습니다.

자세한 내용은 "노브, 버튼, 단자에 기능을 할당"(P.37) 을 참조하십시오.

2. 건반을 연주하고 소리를 내면서, D 빔 컨트롤러를 손으로 가려 천천히 위아래로 움직입니다.
3. D 빔 컨트롤러를 OFF 하려면 순서 1 에서 누른 버튼을 다시 누르십시오 (버튼 꺼짐).

D 빔 컨트롤러의 범위

D 빔 컨트롤러의 범위는 그림과 같이되어 있습니다.

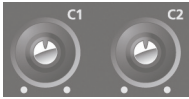
범위에서 벗어난 위치에 손을 가려도 효과를 얻을 수 없습니다.

주의!

D 빔 컨트롤러는 주변의 밝기에 따라 감도가 변화합니다.

노브로 소리에 효과주기

[C1] [C2] 노브를 돌리면 소리를 바꿀 수 있습니다.



노브	기능
[C1] 노브	컷오프 (CC#74) 가 전송됩니다.
[C2] 노브	레조넌스 (CC#71) 가 전송됩니다.

※ 적용되는 효과는 음원에 따라 다릅니다. 자세한 내용은 해당 음원의 사용설명서를 참조하십시오.

메모

[C1] [C2] 노브에 할당된 기능을 변경할 수 있습니다. 자세한 내용은 "노브 . 버튼 . 단자에 할당 기능 변경" (P.31) 을 참조하십시오.

페달로 소리에 효과주기

A-49 는 페달 스위치 (별매 : DP-2, DP-10) 와 익스프레션 페달 (별매 : EV-5, EV-7) 에 대응하고 있습니다 .

단자	기능	페달
HOLD 단자	홀드 (CC#64)	페달스위치
EXPRESSION 단자	익스프레션 (CC#11)	익스프레션 페달

※ 적용되는 효과는 음원에 따라 다릅니다 . 자세한 내용은 해당 음원의 사용설명서를 참조하십시오 .

메모

HOLD 단자와 EXPRESSION 단자에 할당하는 기능을 바꿀 수 있습니다 .
자세한 내용은 " 노브 , 버튼 , 단자에 기능 할당 변경 " (P.37) 을 참조하십시오 .

소리를 지속시키기 (홀드)

건반을 연주하면서 페달 스위치를 취합니다 .
페달 스위치를 밟는 것으로 , 소리를 지속 (고정) 시킬 수 있습니다 .

연주에 강약 주기 (익스프레션)

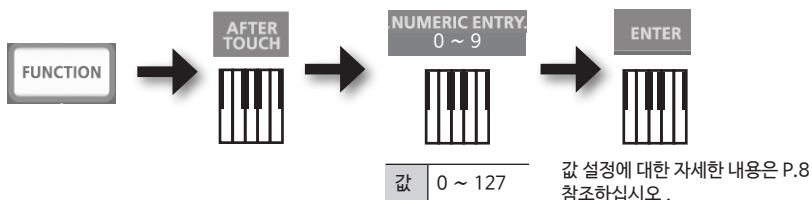
건반을 연주하면서 , 익스프레션 페달을 상하로 움직입니다 .
음량을 변화시켜 , 연주에 강약을 줍니다 .

※ 익스프레션 페달은 반드시 지정된 것 (별매 : EV-5 , EV-7) 를 사용하십시오 .
타사 제품을 연결하면 본체의 고장의 원인이 될 수 있습니다 .



애프터 터치로 소리에 변화주기

애프터 터치는 건반을 누른 후 더욱 강하게 밀어 넣는 것으로 소리에 변화를 주는 기능입니다. A-49 에서는 건반을 더욱 강하게 눌러 애프터 터치를 보내는 것이 아니라, ASSIGN 버튼을 선택하고 D 빔 컨트롤러에 손을 가리는 것으로 애프터 터치를 보냅니다. D 빔 외에도 건반에서 직접 값을 입력할 수 있습니다.



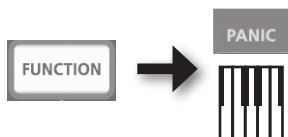
※ 애프터 터치 값을 0 이외로 하면 . 소리에 변화가 있는 상태로 유지됩니다 필요없을 때는 0 으로 되돌립니다

메모

- A-49 은 애프터 터치 기능은 채널 압력에만 대응하여 멜로디 키 압력에 대응하고 있지 않습니다 .
- [C1] [C2] 노브나 EXPRESSION 단자로 애프터 터치를 할당할 수 있습니다 .
- 자세한 내용은 " 노브 , 버튼 , 단자에 기능을 할당 " (P.37) 을 참조하십시오 .

멈추지 않는 소리를 중지 (PANIC)

작업 중에 연결된 MIDI 음원의 소리가 멈추지 않거나 소리 이상 등의 증상이 있는 경우 (PANIC) 에는 리셋 메시지를 전송하여 증상을 해결합니다 . 다시 메시지 전송작업은 모든 사운드 꺼짐 , 모든 음표 오프 , 리셋 올 컨트롤러가 전 채널에 전송됩니다 .

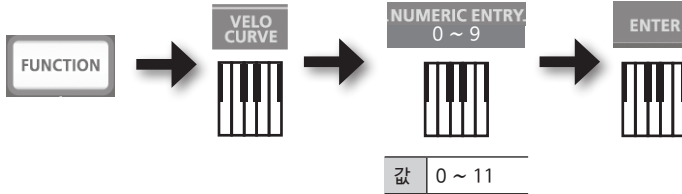


A-49 의 설정 변경

FUNCTION 모드에서 A-49 의 설정을 전환합니다 .

파라미터	초기치	설명	페이지
VELO CURVE	1-MEDIUM	A-49 은 건반을 연주하면 연주한 강도를 감지하여 벨로시티 값 (볼륨) 을 보냅니다 . VELO CURVE 는 건반의 감도와 벨로시티 값을 변화 시킬 때의 변화 커브를 설정합니다 .	P.35
KEY VELO	TOUCH	누른 키의 벨로시티 값을 설정합니다 .	P.36
SN SETTING	MODE 0	SuperNATURAL 모드에서 [C2] 노브의 기능을 전환합니다 .	P.36
[C1] 노브	컷오프 (CC#74)) 노브 , 버튼 , 단자에 할당하는 기능을 바꿉니다 .	P.37
[C2] 노브	레조넌스 (CC#71)		
[ASSIGN] 버튼	애프터터치		
[S1] 버튼	음색 변경 (프로그램 체인지 넘버를 작게)		
[S2] 버튼	음색 변경 (프로그램 체인지 넘버 크게)		
HOLD 단자	홀드 (CC#64)		
EXPRESSION 단자	익스프레션 (CC#11)		
CTRL DIR	정방향	노브를 오른쪽으로 돌리면 큰 값을 보내거나 작은 값을 보낼지를 바꿀 수 있습니다 . 또한 D 빔 컨트롤러 , 버튼 , 페달도 마찬가지로 바꿀 수 있습니다 .	P.40
ADV	ADVANCED	" 드라이버 설치 " (P.13) 에서 소개한 전용 드라이버 (ADVANCED) 을 사용하거나 OS 가 제공하는 표준 드라이버 (GENERIC) 을 사용하거나 전환합니다 .	P.40
FACT RESET	—	A-49 의 설정을 공장출하시 상태로 되돌립니다 .	P.41

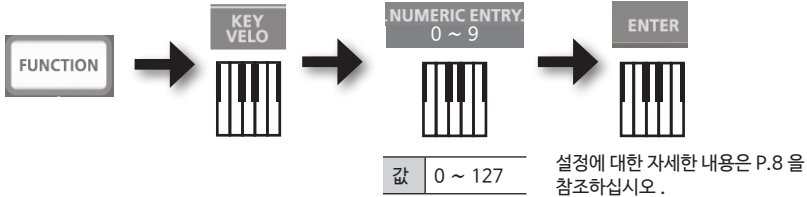
벨로시티 커브 설정 (VELO CURVE)



※ 값 설정에 대한 자세한 내용은 P.8 을 참조하십시오.
범위를 벗어난 값 (12 ~) 를 누르면 입력되지 않습니다.

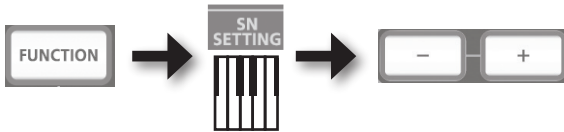
값	설정	건반의 감도	커브 유형
0	1-LIGHT	건반을 약하게 연주해도 큰 벨로시티 값 (볼륨) 입니다.	가장 표준적인 설정입니다 건반을 연주하는 강도와 음량의 변화가 가장 자연스럽습니다. 
1	1-MEDIUM (초기값)	건반의 감도가 표준으로 설정되어 있습니다.	
2	1-HEAVY	건반을 강하게 연주하지 않으면 큰 벨로시티 값이 (볼륨) 되지 않습니다.	1 번의 커브에 비해 약하게 건반을 연주할 때 볼륨의 변화가 커집니다. 
3	2-LIGHT	건반을 약하게 연주해도 큰 벨로시티 값 (볼륨) 입니다.	
4	2-MEDIUM	건반의 감도가 표준으로 설정되어 있습니다.	1 번의 커브에 비해 약하게 건반을 연주할 때 볼륨의 변화가 적고 연주하기 쉬운 볼륨을 유지할 수 있습니다. 
5	2-HEAVY	건반을 강하게 연주하지 않으면 큰 벨로시티 값 (볼륨) 이 되지 않습니다.	
6	3-LIGHT	건반을 약하게 연주해도 큰 벨로시티 값 (볼륨) 입니다.	건반을 연주하는 힘에 의한 변화가 적고 연주하기 쉬운 볼륨을 유지할 수 있습니다. 
7	3-MEDIUM	건반의 감도가 표준으로 설정되어 있습니다.	
8	3-HEAVY	건반을 강하게 연주하지 않으면 큰 벨로시티 값 (볼륨) 이 되지 않습니다.	1 번 커브에 비해 강하게 건반을 연주할 때 볼륨의 변화가 커집니다. 
9	4-LIGHT	건반을 약하게 연주해도 큰 벨로시티 값 (볼륨) 입니다.	
10	4-MEDIUM	건반의 감도가 표준으로 설정되어 있습니다.	
11	4-HEAVY	건반을 강하게 연주하지 않으면 큰 벨로시티 값 (볼륨) 이 되지 않습니다.	

누른 키의 벨로시티 값 설정 (KEY VELO)



값	설정	설명
0	TOUCH (초기값)	"벨로시티 커브를 바꾸기 (VELO CURVE)" (P.35) 에서 설정한 건반의 감도 변화 방법 (커브) 에 따라 벨로시티 값을 전송합니다.
1 ~ 127	고정값	건반을 어떤 강도로 연주해도 설정한 값의 벨로시티 값이 전송됩니다.

SuperNATURAL 모드에서 [C2] 노브의 기능을 전환 (SN SETTING)



버튼	설정	설명
[+] 버튼	MODE 1	[C2] 노브로 일반 컨트롤러 4 (CC # 19) 이 할당됩니다.
[-] 버튼	MODE 0 (초기값)	[C2] 노브로 일반 컨트롤러 2 (CC # 17) 가 할당됩니다.

※ 적용되는 효과는 음원에 따라 다릅니다. 자세한 내용은 해당 음원의 사용설명서를 참조하십시오.

노브 , 버튼 , 단자에 할당하는 기능을 변경

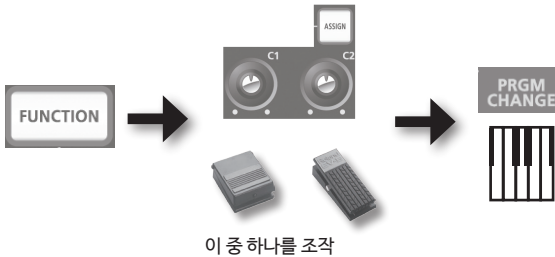
프로그램 체인지 메시지를 할당 (PRGM CHANGE)

[S1] [S2] 버튼의 경우

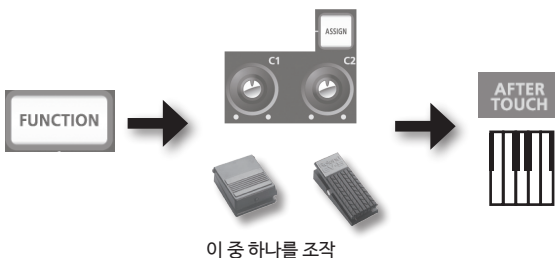


버튼	기능
[S1] 버튼	프로그램 체인지 번호를 하나 줄입니다.
[S2] 버튼	프로그램 체인지 넘버를 하나 크게합니다.

다른 컨트롤러의 경우

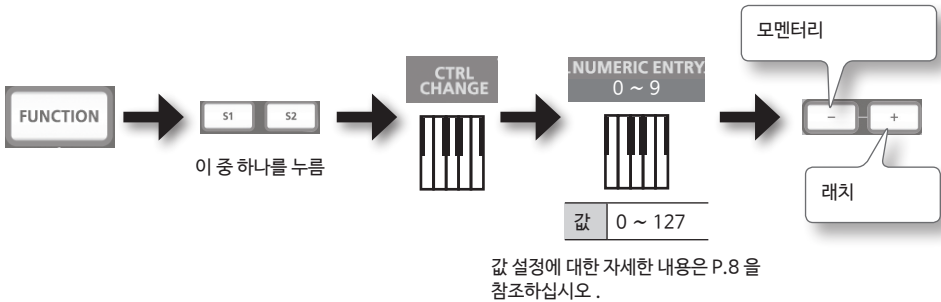


애프터터치 할당



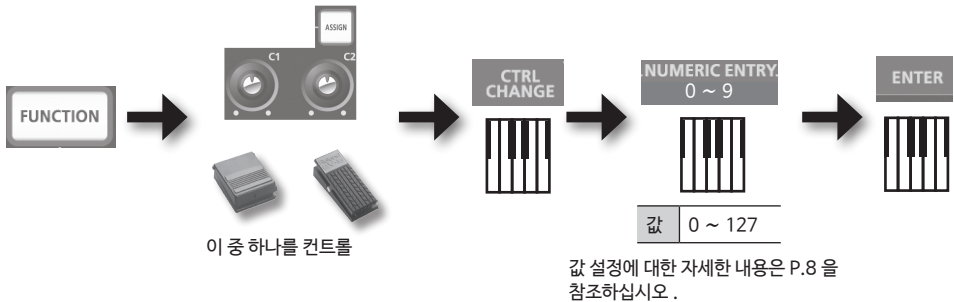
컨트롤 체인지 넘버 (CC#) 를 할당

[S1] [S2] 버튼의 경우



버튼	[S1] [S2] 버튼
[+] 버튼	누를 때마다 ON (127) 과 OFF (0) 을 교대로 보내기 (래치)
[-] 버튼	누르면 ON (127), 놓으면 OFF (0) 보내기 (모멘터리)

기타 컨트롤러의 경우



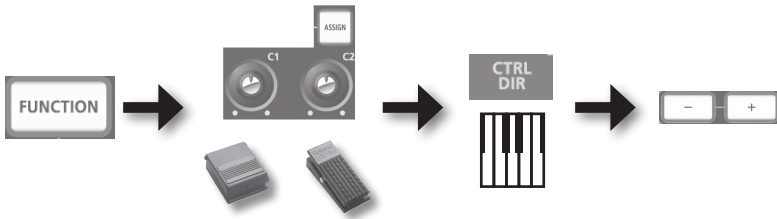
※ CC # 0 (뱅크 셀렉트 MSB) 와 CC # 32 (뱅크 셀렉트 LSB) 를 할당할 수 없습니다 .

자주 사용하는 CC#

CC#	기능	초기치 할당
1	모듈레이션	[피치 벤드/모듈레이션] 레버의 모듈레이션
5	포르타멘토 타임	—
7	볼륨	[VOL] 버튼
10	팬 포트	—
11	익스프레션	EXPRESSION 단자
64	홀드	HOLD 단자
65	포르타멘토	—
66	소스테누토	—
67	소프트 페달	—
71	레조넌스	[C2] 노브
72	릴리스 타임	—
73	어택 타임	—
74	컷 오프	[C1] 노브
75	디케이 타임	—
76	비브라토 레이트	—
77	비브라토 램프	—
78	비브라토 디케이	—
84	포르타멘토 컨트롤	—
91	이펙트 1 (리버브 센드 레벨)	—
93	이펙트 3 (코러스 센드 레벨)	—

※ 적용되는 효과는 음원에 따라 다릅니다 . 자세한 내용은 해당 음원의 사용설명서를 참조하십시오 .

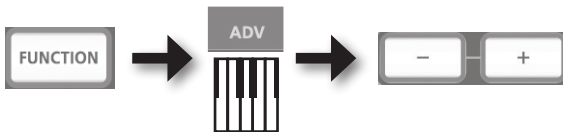
노브 , D 빔 컨트롤러 , 버튼 , 페달의 값이 커지는 방향 변경 (CTRL DIR)



이 중 하나를 컨트롤

버튼	설정	설명
[+] 버튼	정방향 (초기값)	노브를 오른쪽으로 돌리면 값이 커집니다. D 빔 컨트롤러의 낮은 위치에서 손을 가리면 값은 커지고, 높은 위치에서 손을 가리면 값은 작아집니다. 버튼을 누르면 값이 커집니다. 페달을 밟으면 값은 커집니다.
[-] 버튼	역방향	역방향입니다.

사용하는 드라이버를 오리지널 혹은 OS 표준 으로 전환

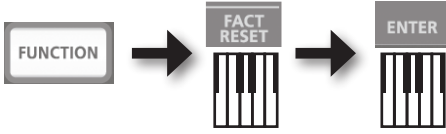


일반적으로 ADVANCED 에서 사용해주세요 .

버튼	설정	설명
[+] 버튼	ADVANCED (초기값)	"드라이버 설치"(P.13) 에서 소개한 전용 드라이버를 사용합니다.
[-] 버튼	GENERIC	OS 에서 제공하는 표준 드라이버를 사용합니다. 전용 드라이버가 없는 경우나 전용 드라이버를 설치할 수 없을 때 유용합니다.

※ 변경 시 USB 케이블을 다시 연결하면 설정이 반영됩니다 .

공장출하시 상태로 복원 (FACT RESET)



고장이라고 생각되면 ?

문제가 발생하면 이 장을 읽으십시오 .

문제를 해결하기 위한 힌트가 써여 있습니다 .

이 장의 내용을 확인해서 해결되지 않는다면 당사 홈페이지의 지원에 접속해 보십시오 . 그래도 해결되지 않는다면 권람의 "롤랜드 고객센터" 에 문의하십시오 .

롤랜드 홈페이지 지원 <http://www.roland.com/support/>

드라이버를 설치할 때 문제

문제	확인사항	해결방법
설치 프로그램이 시작되지 않음	네트워크의 DVD-ROM 드라이브에서 설치하지 않습니까 ?	컴퓨터에 직접 연결한 DVD-ROM 드라이브에서 설치하십시오 .
설치가 되지 않음	설치할 컴퓨터의 관리자 권한이 없는 사용자로 로그인하지 않겠습니까 ?	컴퓨터의 관리자 권한을 가진 사용자로 로그인하십시오 자세한 내용은 여러분의 컴퓨터의 시스템 관리자에게 문의하십시오
	Windows XP " 드라이버 서명 옵션 "의 설정을 차단하고 있지 않습니까 ?	" 드라이버 서명 옵션 "의 설정을 변경하십시오 (P.46).
Windows 설치 중에 경고나 오류가 표시됨	다른 소프트웨어나 상주 소프트웨어 (바이러스 검사) 가 시작되지 않습니까 ?	반드시 설치하기 전에 다른 소프트웨어를 종료하십시오 .
	"장치 관리자" 안에 "기타장치" "알 수 없는장치" "?/!/×이 붙은 장치"가 있습니까 ?	드라이버를 설치하고 다시 시도하십시오 (P.48).
설치가 완료되지 않음	컴퓨터가 배터리로 작동하지 않습니까 ?	PC에 전원 코드를 연결하여 사용하십시오 .
	마우스, 키보드 이외의 USB 장치가 연결되어 있지 않습니까 ?	마우스, 키보드가 아닌 USB 장치를 컴퓨터에서 분리한 상태에서 설치하십시오 .
	본 제품을 버스 전원 USB 허브 (AC 어댑터에 연결 USB 허브) 에 연결되어 있지 않습니까 ?	자체 전원 USB 허브 (AC 어댑터에 연결하는 USB 허브) 에 연결하십시오
Windows XP 드라이버를 설치한 후 "새 하드웨어 검색 마법사" 가 표시됨	드라이버를 설치할 때 다른 USB 포트에 기기를 연결하지 않습니까 ?	본 기기를 연결하는 USB 단자를 변경하면 이미 드라이버를 설치한 PC에서도 다시 "새 하드웨어 검색 마법사" 가 나타날 수 있습니다 . 드라이버 설치 9 단계 (P.15) 에 따라 드라이버를 설치하십시오 .
Windows 장치 이름 앞에 "2-" 등의 숫자가 표시됨	드라이버를 설치할 때 다른 USB 포트에 기기를 연결하지 않습니까 ?	드라이버를 설치할 때 다른 USB 포트에 기기를 연결하면 장치 이름에 숫자가 표시됩니다 . 숫자가 붙지 않은 장치 이름으로 복원하려면 기기를 설치할 때와 동일한 USB 단자에 연결하거나 드라이버를 설치하고 다시 시도하십시오 (P.48).

본 제품을 사용할 때의 문제

문제	확인사항	해결방법
기기 장치를 선택할 수 없다 / 사용할 수 없다.	드라이버를 설치하고 있습니까 ?	드라이버를 설치하십시오 (P.13).
	POWER 표시등이 꺼져 있지 않습니까 ?	기기가 컴퓨터에 제대로 연결되어 있는지 확인하십시오 . 그래도 해결되지 않으면 드라이버를 설치하고 다시 시도하십시오 (P.48).
	본 기기의 장치명이 표시되어 있습니까 ?	본 제품을 사용하여 소프트웨어를 종료하고 기기의 USB 케이블을 다시 연결하십시오 . 그래도 해결되지 않으면 드라이버를 설치하고 다시 시도하십시오 (P.48).
	다른 소프트웨어에서 기기를 사용하지 않습니까 ?	
	본 기기가 연결되어 있을 때, 컴퓨터가 대기 (일시 중단) 및 최대 절전모드, 절전모드로 전환하지 않았습니까 ?	본 제품을 사용하여 소프트웨어를 종료하고 기기의 USB 케이블을 다시 연결하십시오 . 그래도 해결되지 않을 때는 컴퓨터를 다시 시작하십시오 .
	본 제품을 사용중에 USB 케이블을 다시 연결하지 않았습니까 ?	
	컴퓨터를 시작할 때 기기를 연결하지 않았습니까 ?	컴퓨터를 시작하고 나서 기기를 연결하십시오 . 일부 PC에서는 , PC 부팅 시 기기가 연결되어 있으면 기기를 사용하지 못할 수 있습니다 .
	Windows 7 / Windows Vista Windows 제공된 Media Player 를 사용하고 계신가요 ?	별도 소프트웨어를 준비하십시오 Media Player 에서 MIDI 장치를 선택하실 수 없습니다
Mac OS X "Audio MIDI 설정 " 으로 설정하고 있습니까 ?	Audio MIDI 로 설정하십시오 (P.16).	
소리가 나지 않음	POWER 표시등이 꺼져 있지 않습니까 ?	기기가 컴퓨터에 제대로 연결되어 있는지 확인하십시오 .
	페달이나 D 빔 컨트롤러를 조작한 것으로 볼륨을 내려져 있지 않습니까 ?	페달을 발을 디디거나 D 빔 컨트롤러에 손을 가리거나 해보십시오 .

고장이라고 생각되면 ?

문제	확인사항	해결방법
재생 및 녹음할 수 없음	드라이버를 설치하고 있습니까 ?	드라이버를 설치하십시오 (P.13).
	소프트웨어의 입출력 장치를 설정하고 있습니까 ?	입출력장치 A-49 를 선택하십시오 (P.19).
	기기의 POWER 표시등이 꺼져있지 않습니까 ?	기기가 컴퓨터에 제대로 연결되어 있는지 확인하십시오 . 그래도 해결되지 않으면 드라이버를 설치하고 다시 시도하십시오 (P.48).
	MIDI 케이블에 연결한 음원이 MIDI 신호를 수신하고 있습니까 ?	악기 설정을 확인하십시오 .
	다른 소프트웨어에서 기기를 사용하지 않습니까 ?	본 제품을 사용하여 소프트웨어를 종료하고 기기의 USB 케이블을 다시 연결하십시오 . 그래도 해결되지 않으면 드라이버를 설치하고 다시 시도하십시오 (P.48).
	본 기기가 연결되어 있을 때 컴퓨터가 대기 (대기) 및 최대 절전모드, 절전모드로 전환하지 않았습니까 ?	본 제품을 사용하여 소프트웨어를 종료하고 기기의 USB 케이블을 다시 연결하십시오 . 그래도 해결하지 않을 때는 컴퓨터를 다시 시작하십시오 .
	본 제품을 사용 중에 USB 케이블을 다시 연결하지 않았습니까 ?	
	컴퓨터를 시작할 때 기기를 연결하지 않았습니까 ?	컴퓨터를 시작하고 기기를 연결하십시오 . 일부 PC 에서는 , PC 부팅 시 기기가 연결되어 있으면 기기를 사용하지 못할 수 있습니다 .
본 제품을 사용중에 부하가 무거운 처리를하지 않았습니까 ?	재생 및 녹음을 중지한 후 다시 재생 및 녹음하십시오 . 그래도 해결되지 않으면 본 기기를 사용하여 소프트웨어를 종료하고 기기의 USB 케이블을 다시 연결하십시오 .	
Windows 7 / Windows Vista Windows 제공된 Media Player 를 사용하고 계신가요 ?	별도 소프트웨어를 제공합니다 . Media Player 에서 MIDI 장치를 선택할 수 있습니다 .	
두 번 소리남	음원이 로컬 ON 으로 설정되어 있지 않습니까 ? 소프트웨어 스트루 기능이 ON 으로 설정되어 있지 않습니까 ?	다음과 같이 설정하십시오 . 음원 : 로컬 OFF 소프트웨어 : 스트루 기능을 OFF 설정 방법은 사용하시는 기기의 사용설명서를 참조하십시오 .

고장이라고 생각되면 ?

문제	확인사항	해결방법
재생 중 끊김 현상이 발생, 일부의 소리가 나지 않음	Mac OS X 의 소프트웨어 업데이트를 하고 있습니까 ?	여러 개의 소프트웨어를 시작하지 않습니까 ? 사용하지 않는 소프트웨어를 종료하십시오 .
	컴퓨터 탑재 칩셋 그래픽 드라이버를 업데이트하고 있습니까 ?	Windows Update 또는 Microsoft Update 을 실행하여 시스템을 최신 상태로하십시오 . 소프트웨어 업데이트를 실행하여 시스템을 최신 상태로 하십시오 .
	LAN (유선 및 무선) 드라이버를 업데이트하고 있습니까 ?	최신 LAN 드라이버를 설치하십시오 . 그래도 개선되지 않는 경우는 LAN 을 비활성화하십시오 .
	Windows Update, Microsoft Update 를 하고 있습니까 ?	최신 드라이버로 업데이트하십시오 .
	Windows 나 Mac OS X 의 전원 관리가 절전모드에 있지 않습니까 ?	전원 관리 설정을하십시오 (P.46).
	USB 허브에 기기를 연결하지 않습니까 ?	기기를 직접 PC 본체의 USB 단자에 연결하십시오 .
	Windows 드라이버 설정 [컴퓨터 부하를 가볍게] 가 꺼져 있지 않습니까 ?	컴퓨터 부하를 가볍게 확인란을 선택합니다 (P.49).
PC 부팅한 후와 절전모드에서 복귀한 직후, 재생 및 녹음하지 않았습니까 ?	잠시 후, 재생 및 녹음하십시오 .	
건반 연주에서 소프트웨어 음원 소리나는 시간 차이 (레이턴시) 가 발생한다	소프트웨어 악기의 오디오 버퍼를 낮추고 (작게) 있습니까 ? 사운드 카드의 버퍼를 낮추고 (작게) 하고 있습니까 ?	소프트웨어 악기는 그 구조상, PC 의 사운드카드로 소리를 냅니다 . 그러나 소프트웨어 악기의 소리가 사운드 카드에서 실제 소리가 재생되는 데는 일반적으로 " 레이턴시 " 라는 지연 시간이 발생합니다 . 대기 시간은 어떤 소프트웨어 악기와 사운드 카드와 함께라도 반드시 발생하는 것이지만 , 조합, 소프트웨어 및 사운드 카드 설정에 따라 실용상 거의 지장이 없는 정도까지 단축할 수 있는 경우도 있습니다 . 구체적인 설정 방법은 소프트웨어와 사운드 카드의 취급 설명서를 참조하십시오 .

문제 해결을 위한 컴퓨터의 설정 방법

"드라이버를 설치할 때 문제"(P.42) 및 "기기를 사용할 때의 문제"(P.43) 을 피하기 위한 PC의 설정 방법입니다.

드라이버 서명 옵션 설정 (Windows XP)

"드라이버 서명 옵션"의 설정이 차단되어 있으면 드라이버를 설치할 수 없습니다.
다음과 같이 설정하십시오.

1. "제어판"을 열고 성능 및 유지 관리를 클릭하고 시스템 아이콘을 클릭합니다.
클래식 보기의 경우 [시스템]을 더블 클릭합니다.
2. 하드웨어 탭을 클릭한 다음 드라이버 서명을 클릭합니다.
"드라이버 서명 옵션" 대화 상자가 열립니다.
3. "드라이버 서명 옵션" 대화 상자에서 [경고 또는 무시]를 선택하고 [OK]를 클릭합니다.
4. [OK]를 클릭하여 "시스템 등록 정보" 대화 상자를 닫습니다.
5. "드라이버 설치"(P.13)의 지침에 따라 드라이버를 설치합니다.
설치가 완료되면 "드라이버 서명 옵션"의 설정을 변경이전의 설정으로 되돌립니다.

전원 관리 설정

연주 중에 소리가 중단되거나 일부의 소리가 빠지는 등의 증상이 발생한 경우, 컴퓨터의 전원 관리 설정을 변경하여 해결할 수 있습니다.

Windows 7 / Windows Vista

1. "제어판"을 열고 [시스템 및 보안] 또는 [시스템 및 유지 관리]를 클릭한 다음 전원 옵션을 클릭합니다.
 - Windows 7에서 아이콘 표시의 경우, 전원 옵션을 두 번 클릭합니다.
 - Windows Vista에서 클래식 보기의 경우 전원 옵션을 두 번 클릭합니다.
2. "전원 관리 옵션 선택"에서 고성능을 선택합니다.

3. " 고성능 " 의 옵션 설정 변경을 클릭합니다.
Windows 7 에서 " 성능 " 이 표시되지 않는 경우 , [추가 계획을 표시합니다] 를 클릭합니다 .
4. [고급 전원 관리 옵션 설정 변경] 을 클릭합니다 .
5. " 전원 옵션 " 에서 고급 탭 에있는 " 하드 " 의 [+] 를 클릭하고 " 다음 시간 이후에 하드 디스크 끄기 " 항목의 [+] 를 클릭합니다 .
6. [설정] 을 클릭하고 표시된 아래쪽 화살표를 클릭하고 없음으로 합니다 .
7. [OK] 를 클릭하고 " 전원 옵션 " 창을 닫습니다 .
8. " 옵션 설정 편집 " 화면을 닫습니다 .

Windows XP

1. " 제어판 " 을 열고 성능 및 유지 관리를 클릭한 다음 전원 옵션을 클릭합니다 .
클래식 보기의 경우 전원 옵션을 두 번 클릭합니다 .
2. " 전원 구성표 " 탭을 클릭하고 " 전원 설정 " 을 항상 켜짐으로 합니다 .
3. [OK] 를 클릭하여 " 전원 옵션 속성 " 을 닫습니다 .

Mac OS X

일부 Mac OS X 에서는 이 설정이 되지 않을 수 있습니다 .

1. " 시스템 환경설정 " 에서 에너지 절약을 클릭합니다 .
2. [옵션] 을 클릭합니다 .
3. " 프로세서 성능 " 을 " 높음 " 으로합니다 .

고장이라고 생각되면 ?

드라이버 다시 설치

드라이버의 설치로 문제가 발생한 경우 다음 단계에서 드라이버를 다시 설치하십시오.

1. 드라이버를 제거합니다.
2. 다시 "드라이버 설치"(P.13)에 따라 드라이버를 설치합니다.

드라이버 제거

드라이버를 제거하려면 컴퓨터에 기기가 제대로 인식되지 않는 경우는 다음과 같이 드라이버를 제거하고 다시 "드라이버 설치"(P.13)에 따라 드라이버를 설치하십시오.

Windows

1. 본 제품을 연결하지 않은 상태에서 Windows 를 시작합니다.
USB 키보드 및 마우스를 제외한 모든 USB 케이블을 뺀 상태로합니다.
2. 계정의 종류가 컴퓨터의 관리자 사용자 이름 (Administrator) 로 로그인합니다.
3. 제공된 CD-ROM 을 컴퓨터의 DVD-ROM 드라이브에 넣습니다.
4. 제공된 CD-ROM 에서 [WinDriver] 폴더에 있는 [Uninstall] 을 더블클릭합니다.
5. 사용자 계정 컨트롤에 대한 확인이 표시되면 [예] 또는 [계속] 을 클릭합니다.
6. " 설치되어 있는 A-Series Keyboard Driver 를 제거합니다."
라고 표시 되면 [OK] 를 클릭합니다. 기타 메시지가 표시되는 경우 해당 메시지에 따릅니다.
7. " 제거를 완료 했습니다." 라고 표시 되면 [OK] 를 클릭하여 Windows 를 다시 시작합니다.

Mac OS X

1. 본 제품을 연결하지 않은 상태에서 Mac 을 시작합니다.
USB 키보드 및 마우스를 제외한 모든 USB 케이블을 뺀 상태로 유지하십시오.
2. 제공된 CD-ROM 을 컴퓨터의 DVD-ROM 드라이브에 넣습니다.
3. 제공된 CD-ROM 의 [MacDriver] 폴더 에있는 Uninstaller 를 두 번 클릭합니다.
4. A-Series Keyboard 드라이버를 제거합니다.
라고 표시 되면 [제거] 를 클릭합니다. 기타 메시지가 표시되는 경우 해당 메시지에 따릅니다.
5. " 드라이버를 삭제할까요 ? " 라고 표시 되면 [OK] 를 클릭합니다.
인증 대화 또는 " 암호를 입력하십시오 " 라는 메시지가 표시됩니다.
6. 암호를 입력 하고 [OK] 를 클릭합니다.
7. " 제거가 완료되었습니다. " 라고 표시 되면 다음 다시 시작을 클릭하여 Mac 을 다시 시작합니다.
Mac 을 다시 시작하는 데 시간이 걸릴 수 있습니다.

MIDI 의 부하를 가볍게 하기 (Windows)

드라이버 설정 대화 상자에서 MIDI 를 느리게 할 수 있습니다.

1. 본 기기를 사용하는 모든 소프트웨어를 종료합니다.
2. " 제어판 " 을 열고 표시 방법을 다음과 같이 변경합니다
Windows 7 : 아이콘표시
Windows Vista / Windows XP : 클래식보기
3. 표시된 A-Series Keyboard 아이콘을 더블 클릭합니다.
"A-Series Keyboard Driver 의 설정 " 대화 상자가 표시됩니다.
4. "컴퓨터 부하를 가볍게 " 확인란에 체크합니다.
5. [OK] 를 클릭합니다.

주요사양

롤랜드 A-49 : MIDI 키보드 컨트롤러

키보드	49 건반 (벨로시티)
컨트롤러	버튼 : [S1] [S2] (활당가능) 노브 : [C1] [C2] (활당가능) 풋 페달 : 홀드 . 익스프레션 [피치 밴드 / 모듈레이션] 레버 D 밌 컨트롤러
버튼	[FUNCTION] 버튼 [SuperNATURAL] 버튼 [+] [-] 버튼 [TRANSCOPE] 버튼
디스플레이	POWER 인디케이터 LED OCTAVE / TRANSCOPE 인디케이터 LED
연결 단자	HOLD 단자 : 표준타입 EXPRESSION 단자 : TRS 표준타입 MIDI OUT 단자 USB COMPUTER 단자 (USB 타입 B)
전원	USB COMPUTER 단자로부터 취득
소비 전류	98mA
외형 치수	836 (폭) × 182 (깊이) × 84 (높이) mm
질량	2.5kg
부속품	취급 설명서 A-Series Keyboard CD-ROM USB 케이블 SONAR LE DVD-ROM (Windows) SONAR LE 인스톨 가이드 (Windows) 보증서
별매품	페달스위치 (DP-2 / DP-10) 익스프레션 페달 (EV-5 / EV-7)

※ 제품의 사양 및 외관은 개량을 위해 예고 없이 변경 될 수 있습니다 .

※ 이 기기는 가정용 (B 급) 전자파적합기기로서 주로 가정에서 사용하는 것을 목적으로 하며 , 모든 지역에서 사용할 수 있습니다 .

색인

기호	
[+] [-] 버튼	11
A	
AFTERTOUCH	33
[ASSIGN] 버튼	10.30
B	
BANK SELECT LSB	27
BANK SELECT MSB	27
C	
[C1] 노브	31
[C2] 노브	31
CHANNEL	26
CTRL DIR	40
D	
D 빔	10.30
D 빔 컨트롤러	10
E	
EXPRESSION 단자	12.32
F	
FACT RESET	41
[FUNCTION] 버튼	10
FUNCTION 모드	23
H	
HOLD 단자	12.32
K	
KEY VELO	36
L	
LSB	27
M	
MIDI CHANNEL	26
MIDI OUT 단자	12
MIDI Visual Control	25
MIDI Visual Control 모드	25
MIDI 송신채널	26
MIDI 의 부하를 가법게하기	49
MSB	27
O	
OCTAVE / TRANSPOSE 인디케이터	11

P	
PANIC	33
[PITCH] 버튼	10.30
POWER 인디케이터	10
PRGM CHANGE	37
S	
SN SETTING	36
SuperNATURAL	24
SuperNATURAL 모드	24
T	
[TRANPOSE] 버튼	11
U	
USB COMPUTER 단자	12
V	
VELO CURVE	35
[VOL] 버튼	10.30
ㄷ	
동작모드	22
드라이버	
인스틀	13
전환	40
재설치	48
삭제	48
ㅁ	
모드	22
모듈레이션	29
ㅂ	
뱅크	27
뱅크 셀렉트 LSB	27
뱅크 셀렉트 MSB	27
벨로시티	35.36
벨로시티 커브	35
ㅇ	
애프터터치	33
익스프레션	32
옥타브 쉬프트	28
음색	26
ㅋ	
컨트롤 체인지 넘버	38
ㅌ	
트랜스포즈	28

표	
패닉	33
피치 밴드	29
[피치밴드 / 모듈레이션] 레버	10
프로그램 체인지	37
ㅎ	
홀드	32

- **제품문의 및 상담 안내**

롤랜드코리아 (주)코스모스악기 **02)3486-8855**

전화상담시간 : 월요일~금요일 10:00 ~ 18:00

A/S 예약접수 및 고장문의 : 02)3486-0033

- **제품지원 및 신제품 정보**

제품지원 및 신제품에 대한 것은 홈페이지를 방문하십시오.

롤랜드코리아 홈페이지

ROLANDKOREA.COM

'07. 10. 01 (Roland)

